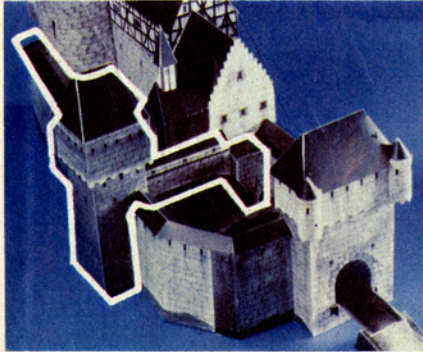


So bastelt ihr Gerfrieds Burg (Teil 3)



Die hier weiß umrandeten Teile der Burg könnt ihr mit dem Bastelbogen dieses Heftes bauen!

Zum Basteln braucht ihr eine Schere, ein spitzes Messer und Klebstoff. Ritzt bitte **vor dem Ausschneiden der einzelnen Bauteile** vorsichtig alle Linien ein, die mit Strichellinien markiert sind. Ebenso bitte alle Linien entlang der Falz-Kanten einritzen. Nach dem Ausschneiden alle eingeritzten Linien nach hinten falten. Diese Angaben gelten für alle Bauteile außer 2 (Burghof) und 3a (Zwischendecke).

1. Bauteile 1, 1a (Wehrmauer, Dächer): Die Falz-Kanten a und b von Bauteil 1a unter die mit a und b markierten Dachschrägen von Bauteil 1 kleben. Die Bauteile 1/1a an der Unterkante innen mit Klebstoff bestreichen und so auf b von Bauteil 6 aus Yps Nr. 102 (Wehrmauer) setzen, daß ein Giebeldach entsteht (der Abschnitt 1a reicht um die Mauerecke herum und wird an der oberen Falz-Kante von Bauteil 6 befestigt).

2. Bauteil 2 (Burghof): Die Zacken-Laschen nach unten knicken. Die Falz-Kante des inneren (verkürzten) Teils der Wehrmauer auf die Falz-Kante a von Bauteil 2 kleben. Die unteren Falz-Kanten des Palas und der Stall-Rückwand (der Gebäude-Komplex, den ihr bereits beim letzten Mal zusammengebaut habt) genau in die Falz-Kanten b und c von Bauteil 2 einpassen: Die Konstruktion stimmt, wenn das Kemenaten-Haus, dessen untere Falz-Kanten ihr bitte mit Klebstoff bestreicht, ein Stück weiter in den Burghof hineinreicht als der Palas. Die Kapelle (Falz-Kanten mit Klebstoff bestreichen!) liegt auf dem Burghof auf.

3. Bauteile 2a – 2d (Stützen): Die Falz-

Kanten b jeweils auf die schraffierten Flächen der Falz-Kanten a kleben. Die Stützen unter dem Burghof verteilen.

4. Bauteile 2e, 2f (Brunnen): Bauteil 2e zu einer „Röhre“ zusammenkleben, Bauteil 2f auf die obere Zacken-Kante kleben. Bauteile 2e/2f auf die Markierung im Burghof kleben.

5. Die Zacken-Kante des Burghofes: Genau in die weiße Aussparung des Mauerturms aus Yps Nr. 101 einpassen. Dabei auch die Falz-Kanten der Wehrmauer am Turm ankleben. Den Palas an den beiden senkrechten Linien ankleben, die neben der weißen Markierung verlaufen.

6. Bauteile 3, 3a, 3b, 3c (Turm mit Zwischendecke und Dach): Bauteil 3 zusammenkleben. Die Falz-Kanten von Bauteil 3a nach oben knicken. Auf der Rückseite von Bauteil 3b oberhalb der Bogen-Kante einen Klebstoff-Streifen auftragen. Bauteil 3b um Bauteil 3a (das graue Viereck nach unten) herumlegen, die Falz-Kanten auf den Klebstoff-Streifen drücken, Bauteil 3b zusammenkleben. Die Falz-Kanten leicht schräg nach hinten knicken. Bauteil 3c zusammenkleben, auf die Falz-Kanten von 3b kleben. Bauteil 3 in das graue Viereck von 3a/3b/3c einpassen.

7. Bauteil 3: Den Markierungen entsprechend in die offene Ecke zwischen Wehrmauer und Stall-Rückwand einpassen.

8. Bauteile 4, 4a, 4b (Gesindehaus, Dach, Seitenwand): Bauteil 4a so auf Bauteil 4 kleben, daß die abgeknickte Kante b auf der Falz-Kante b von Bauteil 4 aufliegt. Die Seitenwand c von Bauteil 4 auf die Falz-Kanten d und e kleben. Bauteil 4b auf die Falz-Kanten f und g sowie h von Bauteil 4a kleben. Das Gesindehaus in die Markierungen „Klebestelle Gesindehaus“ (Turm) und „Klebestelle Stall“ (Stall-Rückwand) einpassen.

9. Bauteile 5, 5a, 5b (Kemenaten-Haus, Eingangstor, Dach und Seitenwand): 5a auf a in Bauteil 5 kleben. Bauteil 5b auf die Markierung in der Falz-Kante b von Bauteil 5 kleben, 5a auf der Oberkante von 5b festkleben.

10. Bauteil 7 (das ihr vom Teil 2 aufgehoben habt): Auf die noch offene Seite der Stall-Rückwand kleben.

11. Die Bauteile 5/5a/5b: Anstoßend an Bauteil 7 in die weiße Markierung des Kemenaten-Hauses einpassen. Fertig! Bitte hebt die restlichen Teile für den 4. und letzten Teil von Gerfrieds Burg auf!

Zum neuen Yps-Comic!



Zum Bauen und Spielen!

Doppel-Bastelbogen

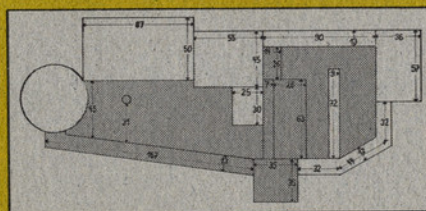
Die Burg von Ritter Gerfried

Bestimmt hast du mit Spannung die Abenteuer von Ritter Gerfried und seinem Knappen, dem starken Lothar, verfolgt. Und bestimmt möchtest du mehr wissen über das Leben der Ritter: Wie sie wohnten zum Beispiel und wie sie Krieg spielten und echte Schlachten austrugen. Deshalb präsentieren wir dir in vier Yps-Heften als Bastelbogen Gerfrieds Burg. Viel Spaß beim Bauen und Spielen!

(Teil 3)

Die großen Turniere waren Höhepunkte im Leben der Ritter. Aber: Die meisten „Turniere“, die in der Literatur als solche bezeichnet werden, waren gar keine! Meistens handelte es sich nämlich bei den Waffenspielen um Tjoste oder Buhurte. Unter „Tjost“ verstand man eine Wettkampf-Disziplin, bei der zwei Männer im Einzelkampf versuchten, sich durch Lanzenstöße gegenseitig aus dem Sattel zu werfen. Wurde ein „Buhurt“ ausgetragen, legten die Kämpfer keine Panzer an. Nur mit Schild und Speer gewappnet, rannten die Männer aufeinander zu mit dem Ziel, durch kraftvolle Speerstöße möglichst viele Waffen zu zerbrechen.

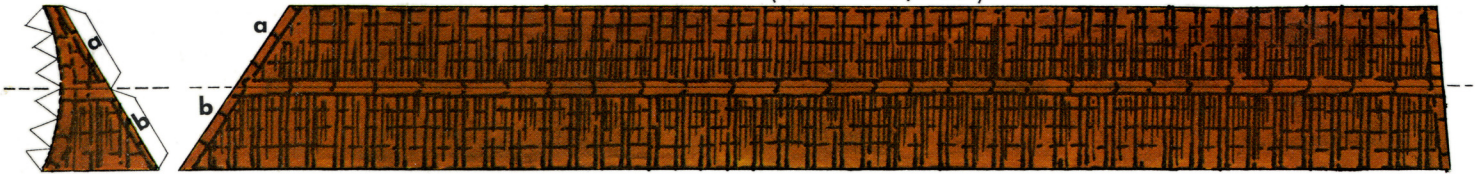
Richtig ernst wurde es erst, wenn die Trompeten zu einem echten Turnier blie-



Die grau markierten Teile von Gerfrieds Burg kannst du mit dem Bastelbogen dieses Yps-Heftes bauen. Bitte übertrage den Grundriß auf einen mindestens 40 cm langen und 25 cm breiten Karton. Sämtliche Maße sind in Millimetern angegeben.

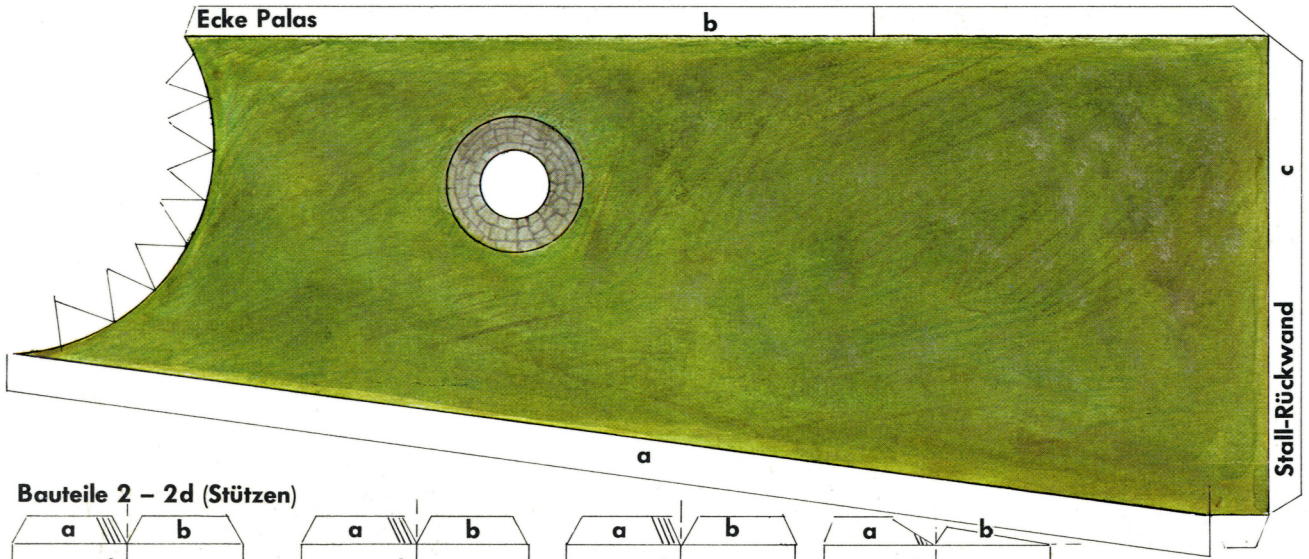
sen: Bis zu 4000 Ritter beteiligten sich an dem Getümmel, das nicht selten zu einer wirklichen Schlacht ausartete. Man faßte mitunter ein Turnier auch als Übung für den Kriegsfall auf – vergleichbar etwa mit den Manövern der heutigen Armeen. Die Teilnehmer wurden in zwei Gruppen aufgeteilt, die in keilförmigen Formationen oft mehrere Tage lang gegeneinander anritten. Obwohl Speere und Schwerter stumpf waren, kam es doch häufig zu so ernsthaften Unfällen, daß sich die Kirche von den ritterlichen Trimm-dich-Spielen distanzierte: Seit 1139 verweigerte sie jedem, der beim Turnier ums Leben gekommen war, das christliche Begräbnis!

Bauteil 1 (Wehrmauer, Dach)

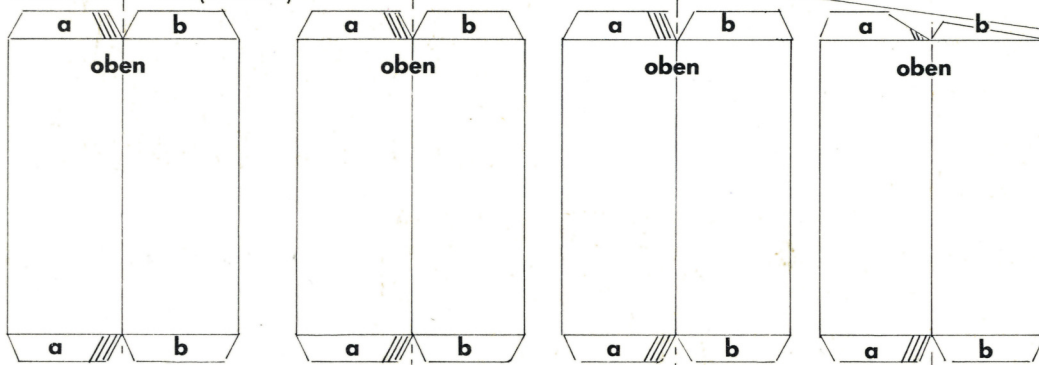


Bauteil 1a
(Wehrmauer,
Dach)

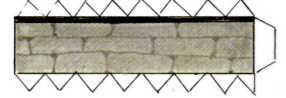
Bauteil 2 (Burghof)



Bauteile 2 - 2d (Stützen)

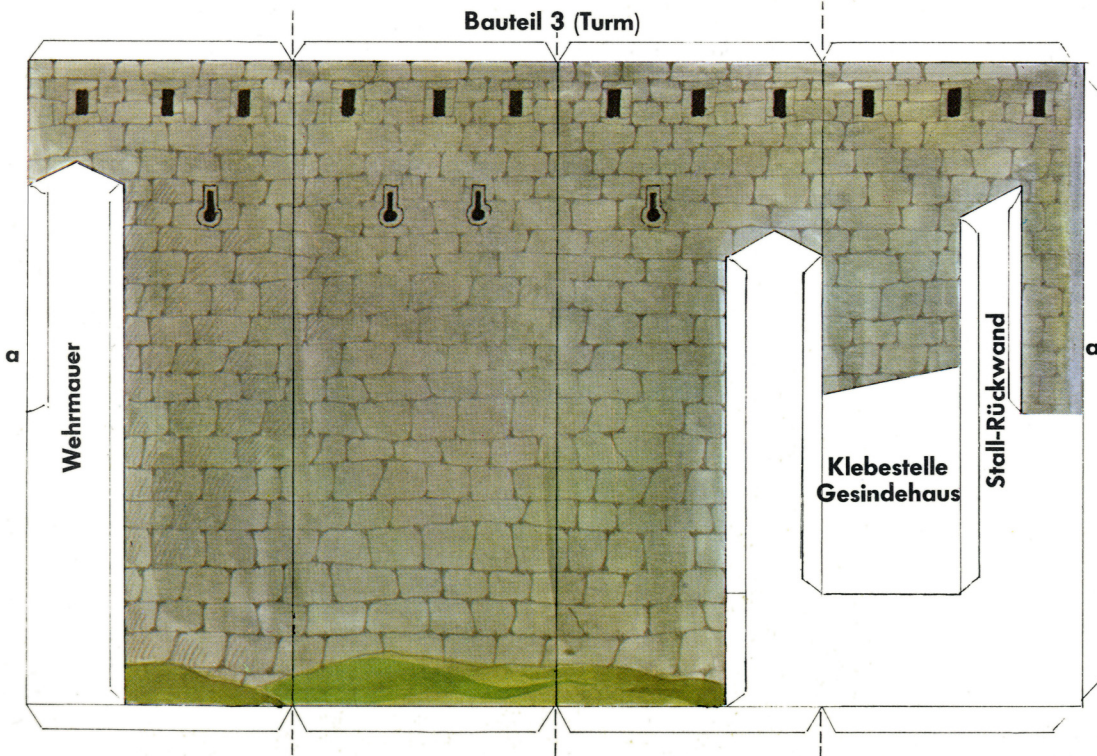


Bauteil 2e (Brunnen)

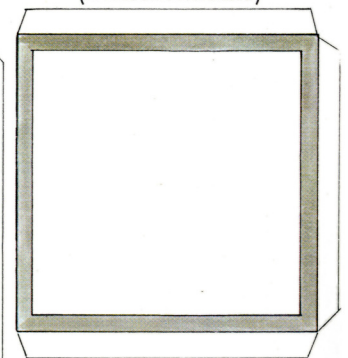


Bauteil 2f (Brunnen)

Bauteil 3 (Turm)



Bauteil 3a
(Zwischendecke)



So trennt ihr euren Doppel-Bastelbogen aus dem Heft: Einfach die beiden Hefklammern in der Blattmitte aufbiegen, Doppel-Bastelbogen herausziehen, Hefklammern wieder zubiegen – fertig! Die Bastelanleitung findet ihr auf Seite 29!

